

中華民國 108 年度

4-0501521

## 臺北市總預算

臺北市政府教育局主管

臺北市地方教育發展基金

臺北市萬華區大理國民小學附屬單位預算之分預算

(特別收入基金)

臺北市萬華區大理國民小學編

# 臺北市地方教育發展基金－臺北市萬華區大理國民小學

## 目次

中華民國108年度

一、財務摘要 .....	第 1 頁
二、業務計畫及預算概要 .....	第 3 -8 頁
三、預算主要表	
(一) 基金來源、用途及餘絀預計表 .....	第 9 頁
(二) 現金流量預計表 .....	第 10 頁
四、預算明細表	
(一) 基金來源－服務收入明細表 .....	第 11 頁
(二) 基金來源－財產處分收入明細表 .....	第 12 頁
(三) 基金來源－其他財產收入明細表 .....	第 13 頁
(四) 基金來源－公庫撥款收入明細表 .....	第 14 頁
(五) 基金來源－學雜費收入明細表 .....	第 15 頁
(六) 基金來源－受贈收入明細表 .....	第 16 頁
(七) 基金來源－雜項收入明細表 .....	第 17 頁
(八) 基金用途－國民教育計畫明細表 .....	第 18 -26 頁
(九) 基金用途－學前教育計畫明細表 .....	第 27 -29 頁
(十) 基金用途－一般行政管理計畫明細表 .....	第 30 -32 頁
(十一) 基金用途－建築及設備計畫明細表 .....	第 33 -34 頁
五、預算參考表	
(一) 預計平衡表 .....	第 35 頁
(二) 各項費用彙計表 .....	第 36 -41 頁
(三) 員工人數彙計表 .....	第 42 頁
(四) 用人費用彙計表 .....	第 44 -47 頁
(五) 聘用及約僱人員明細表 .....	第 48 -49 頁

# 臺北市地方教育發展基金－臺北市萬華區大理國民小學

## 目 次

中華民國108年度

(六) 單位(或計畫)成本分析表 .....	第 50	頁
(七) 5年來主要業務計畫分析表 .....	第 51	頁
(八) 資本資產及長期負債明細表 .....	第 52	頁

# 臺北市地方教育發展基金－臺北市萬華區大理國民小學

## 財務摘要

中華民國108年度

單位：新臺幣千元

項 目	本 年 度	上 年 度	比較增減數	%
經營成績：				
基金來源	146,096	147,740	-1,644	-1.11
基金用途	149,406	148,076	1,330	0.90
賸餘(短絀)	-3,310	-336	-2,974	--
餘絀情形：				
基金餘額	5,585	8,895	-3,310	-37.21
現金流量(註)：				
現金及約當現金之淨增(減)	-3,310	-336	-2,974	--

附註：現金流量係採現金及約當現金基礎，包括現金及自投資日起3個月內到期或清償之債權證券。

本 頁 空 白

# 業務計畫及預算概要

# 臺北市地方教育發展基金－臺北市萬華區大理國民小學

## 業務計畫及預算概要

中華民國 108 年度

### 壹、基金概況

#### 一、設立宗旨及願景：

- (一) 本校遵照憲法第 158 條及 160 條規定，教育文化應發展國民之民族精神、自治精神，國民道德與健全體格、科學及生活智能，以培養學童七大學習領域及十大基本能力。
- (二) 本校自 91 年度起依教育經費編列與管理法第 13 條規定設置「臺北市地方教育發展基金」，以促進教育健全發展，提昇教育經費運用績效。
- (三) 本校以「優質、快樂、創新」為願景，以校訓「公、誠、勤、樸」為核心價值，努力耕耘「涵養學力、厚植品德、精進專業、創造感動」四大任務，親師生齊心齊力營造一所充滿自信心、同理心與歡喜心的優質學園。讓每位大理之子裝備良善品德與公民素養，滿載歡喜熱情持續終身學習。

#### 二、施政重點：

- (一) 開啟多元智慧：尊重每個學生獨特的個性，以多元智慧的觀點協助他找到生命的亮點，肯定天生我才必有用，能知於學，樂於學。
- (二) 培養生活能力：因應新世紀知識社會的到來，培養學生帶得走的能力，諸如人際溝通能力、資訊能力、終身學習能力、生涯規畫能力、問題解決能力等。
- (三) 蘊育人文情懷：在溫馨開放的校園文化中，孕育人文情懷，學會尊重、包容；建構生命的價值、完成人性的開展。
- (四) 建置溫馨民主的校園文化：
  1. 以參與式管理、落實行政、教師會、家長會三者的良性互動。
  2. 以學生第一，教學優先的觀念提昇行政服務效率。
  3. 放下威權心態，開啟校園民主之風氣。
- (五) 推動適性教學：
  1. 運用小班優勢，採多元化、活潑化的教學及評量。
  2. 運用校內外資源，加強多元學習能力。
  3. 關懷相對弱勢學生之教學及輔導。
  4. 發展資訊教育，充實學生電腦運用之知能，並提昇教師運用電腦教學之能力。

# 臺北市地方教育發展基金－臺北市萬華區大理國民小學

## 業務計畫及預算概要

中華民國 108 年度

(六) 辦理發展性的訓輔活動：

1. 辦理各項活動、競賽及展演。
2. 推動校內外學習服務。
3. 發展績優社團及校隊，如太鼓隊、扯鈴隊、樂樂棒球隊、籃球隊、皮影戲隊等。
4. 加強新興領域教育的辦理，並融入各科教學以收成效。

三、組織概況（另附組織系統圖）：

本校設置校長 1 人，綜理全校校務，下設教務處、學生事務處、總務處、輔導室、會計室、人事室及幼兒園等單位。

內部分層業務如下：

(一) 教務處：秉承校長之命，辦理全校教務事項。

1. 教學組：掌理課程編排、課業考查、學藝競賽、教學研究、教師進修、差假教師調代課及缺補課之查核等事項。
2. 註冊組：掌理註冊、編班、轉學、學籍保管、各項獎助學金補助及成績考查等有關學籍事項。
3. 資訊組：掌理電腦設備及區域網路之管理、保管等事項。

(二) 學生事務處：秉承校長之命，辦理全校學生事務事項。

1. 訓育組：掌理訓育計畫之擬定及辦理各類訓育等活動。
2. 體衛組：掌理學生體育活動、體格鍛鍊、健康檢查，個人及環境衛生檢查、保健等事項。
3. 生教組：掌理學生日常生活常規，辦理交通導護各項事項。

(三) 總務處：秉承校長之命，辦理全校總務事項。

1. 事務組：掌理校舍、校具、財產、物品採購保管、工程發包、監工及驗收。
2. 文書組：掌理文件收發登錄、撰擬繕校、典守學校印信、檔案保管、整理各項會議紀錄及校史等事項。

(四) 輔導室：秉承校長之命，視學生身心狀況及需求提供發展性輔導，介入性輔導或處理性輔導，並掌理學生輔導與諮商，實施適性生涯輔導等事項。

1. 特教組：擬訂特殊教育計畫章則、親師輔導諮詢、特教班甄選鑑別、實施各項診斷測驗、特教兒童追蹤輔導等事項。

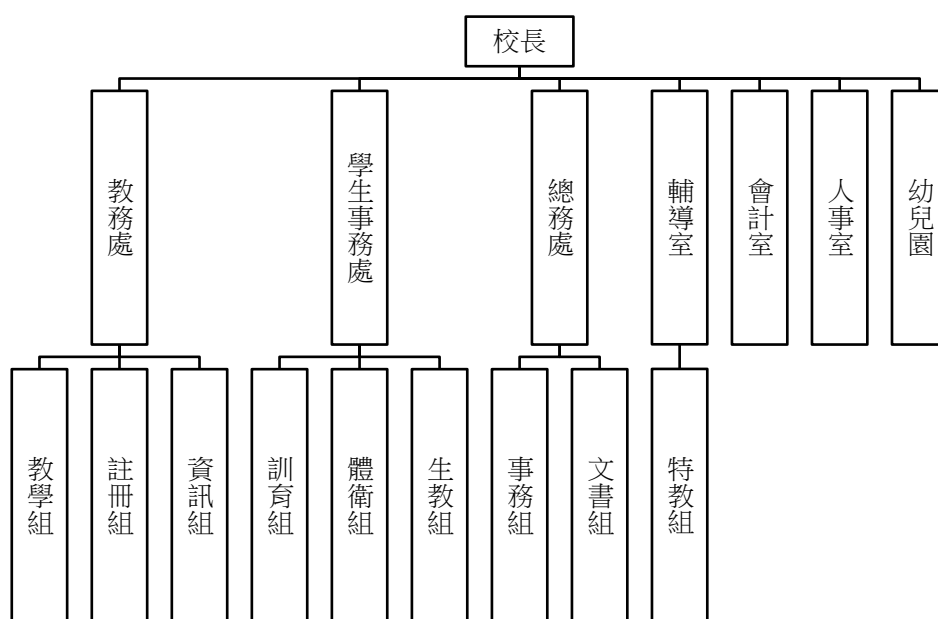


# 臺北市地方教育發展基金－臺北市萬華區大理國民小學

## 業務計畫及預算概要

中華民國 108 年度

- (五) 會計室：秉承上級主計機關之監督與指導，並受校長之指揮，依法辦理歲計、會計、統計等事項。
- (六) 人事室：秉承上級人事機關之監督與指導，並受校長之指揮，依法辦理人事管理查核等事項。
- (七) 幼兒園：秉承校長之命，綜理園務、規劃幼兒教學、保育、環境與各項措施。



#### 四、基金歸類及屬性：

本校地方教育發展基金依據教育經費編列與管理法第 13 條規定設置，本基金為預算法第 4 條第 1 項第 2 款第 5 目所定之特別收入基金，以本府教育局為管理機關。

#### 貳、業務計畫

本年度業務計畫重點與預算配合情形及預期績效，詳列如下：

單位：新臺幣千元

業務計畫名稱	計畫重點內容	預算數	預期績效
國民教育計畫	辦理各項教學、學生事務、圖書及輔導等業務。	118,383	1.新購教具、運動器材及圖書等各科教學設備。 2.革新教學方法，提高教學效能。 3.辦理教師甄選、指定活動等

# 臺北市地方教育發展基金 - 臺北市萬華區大理國民小學

## 業務計畫及預算概要

中華民國 108 年度

			項目以鍛鍊學童強健的身體，增進學童各項生活智能。
學前教育計畫	辦理幼兒教學、保育等業務。	11,803	1.新購教學設備，革新教學方法，提高教學效能 2.辦理幼兒園各項活動以鍛鍊幼兒強健的身體，增進幼兒各項生活智能。
一般行政管理計畫	綜理學校總務、人事、會計等業務。	15,118	配合校務推動行政處室支援工作，進而增進校務運作。
建築及設備計畫	購置教學所需教學設備等及改善教學環境。	4,102	辦理各學科因應教學課程需要購置教學設備，另辦理公誠樓屋頂防漏整修工程等，以改善教學環境，增進教學效能，並提高行政效率。

### 參、預算概要

#### 一、基金來源及用途之預計：

##### (一) 本年度基金來源：

服務收入 5 千元、財產處分收入 3 萬 8 千元、其他財產收入 73 萬 9 千元、公庫撥款收入 1 億 4,262 萬 3 千元、學雜費收入 248 萬 9 千元、受贈收入 2 千元、雜項收入 20 萬元，本年度基金來源 1 億 4,609 萬 6 千元，較上年度預算數 1 億 4,774 萬，減少 164 萬 4 千元，約 1.11%，主要係公庫撥款收入減編所致。

##### (二) 本年度基金用途：

國民教育計畫 1 億 1,838 萬 3 千元，學前教育計畫 1,180 萬 3 千元，一般行政管理計畫 1,511 萬 8 千元，建築及設備計畫 410 萬 2 千元，本年度基金用途 1 億 4,940 萬 6 千元，較上年度預算數 1 億 4,807 萬 6 千元，增加 133 萬，約 0.90%，主要係增編人事費用所致。

#### 二、基金餘絀之預計：

本年度基金來源及用途相抵後，差短 331 萬元，較上年度預算數差短 33 萬 6 千元，增加 297 萬 4 千元，約 885.12%，將移用以前基金餘額 331 萬元支應。

# 臺北市地方教育發展基金－臺北市萬華區大理國民小學

## 業務計畫及預算概要

中華民國 108 年度

### 三、現金流量之預計：

本年度業務活動淨現金流出 331 萬元。

### 四、補辦預算事項：無

### 肆、年度關鍵績效指標：

關鍵策略目標	關鍵績效指標	衡量標準	年度目標值
推動全民運動	學生體適能通過率	通過檢測學生數/學生數(4-6 年級完成四項測驗)*100% 單位：%	60%

### 伍、前年度及上年度已過期間實施狀況及成果概述：

#### 一、前（106）年度決算結果及績效達成情形：

##### （一）前年度決算結果：

1. 基金來源：決算數 1 億 4,703 萬 6 千元，較預算數 1 億 4,366 萬 1 千元，計增加 337 萬 5 千元，約 2.35%，主要係因教育局及教育部補助收入增加所致。
2. 基金用途：決算數 1 億 4,957 萬 9 千元，較預算數 1 億 4,537 萬 3 千元，計增加 420 萬 6 千元，約 2.89%，主要係因統籌款補助校園修繕等併決算所致。

##### （二）前年度績效達成情形分析：

年度績效目標	衡量指標	年度目標值	績效衡量暨達成情形分析
推動全民運動	學生體適能通過率	50%	1. 辦理跑步遊臺灣活動，鼓勵學生利用課餘時間運動。 2. 106 年度體適

臺北市地方教育發展基金 - 臺北市萬華區大理國民小學  
業務計畫及預算概要

中華民國 108 年度

			能檢測通率為 48.79%，離目標值 50%尚有可努力空間。
--	--	--	--------------------------------

二、上（107）年度已過期間預算執行情形及績效達成情形：

（一）上年度預算截至 107 年 5 月 31 日止執行情形：

1. 基金來源：實際執行數 7,170 萬 9 千元，較預算分配數 7,035 萬 4 千元，計增加 135 萬 5 千元，約 1.93%，主要係因教育局及教育部補助款所致。
2. 基金用途：實際執行數 7,006 萬 5 千元，較預算分配數 7,069 萬元，計減少 62 萬 5 千元，約 0.88%，主要係因人事費覈實支付所致。

（二）上（107）年度績效達成情形分析：

年度績效目標	衡量指標	年度目標值	績效衡量暨達成情形分析
推動全民運動	學生體適能通過率	60%	<ol style="list-style-type: none"> <li>1. 截至 107 年 5 月止，體適能檢測通過率為 52.56%，尚未達到年度目標值。</li> <li>2. 加強措施                             <ol style="list-style-type: none"> <li>(1) 體育課時間，加強學生四項體適能訓練。</li> <li>(2) 107 年 9 月辦理學年跳繩比賽等。</li> </ol> </li> </ol>

陸、其他：無

# 預算主要表

# 臺北市地方教育發展基金－臺北市萬華區大理國民小學

## 基金來源、用途及餘絀預計表

中華民國108年度

單位：新臺幣千元

前年度決算數	項 目	本年度預算數	上年度預算數	比較增減（－）
147,036	基金來源	146,096	147,740	-1,644
4	勞務收入	5	8	-3
4	服務收入	5	8	-3
858	財產收入	777	783	-6
52	財產處分收入	38	44	-6
806	其他財產收入	739	739	
143,644	政府撥入收入	142,623	144,313	-1,690
142,851	公庫撥款收入	142,623	144,313	-1,690
793	政府其他撥入收入			
2,154	教學收入	2,489	2,190	299
2,154	學雜費收入	2,489	2,190	299
376	其他收入	202	446	-244
	受贈收入	2	10	-8
376	雜項收入	200	436	-236
149,579	基金用途	149,406	148,076	1,330
113,935	國民教育計畫	118,383	112,751	5,632
9,975	學前教育計畫	11,803	12,101	-298
13,123	一般行政管理計畫	15,118	15,064	54
12,546	建築及設備計畫	4,102	8,161	-4,059
-2,543	本期賸餘(短絀)	-3,310	-336	-2,974
11,774	期初基金餘額	8,895	10,063	-1,168
9,231	期末基金餘額	5,585	9,726	-4,141

註：前年度決算數及上年度預算數細數之和與總數或略有出入，係四捨五入關係，以下各表同。

臺北市地方教育發展基金－臺北市萬華區大理國民小學

現金流量預計表

中華民國108年度

單位：新臺幣千元

項 目	本 年 度 預 算 數	說 明
業務活動之現金流量		
本期賸餘(短絀)	-3,310	
業務活動之淨現金流入(流出)	-3,310	
其他活動之現金流量		
其他活動之淨現金流入(流出)		
現金及約當現金之淨增(淨減)	-3,310	
期初現金及約當現金	12,900	
期末現金及約當現金	9,590	

註：本表係採現金及約當現金基礎，包括現金及自投資日起3個月內到期或清償之債權證券。

# 預算明細表



# 臺北市地方教育發展基金－臺北市萬華區大理國民小學

## 基金來源－服務收入明細表

中華民國108年度

單位：新臺幣元

科 目	單位	本 年 度 預 算 數			說 明
		數量 業務量	利(費)率	金 額	
合計				5,000	
服務收入	人	10	500	5,000	較上年度預算數8,000元，減少3,000元。
				5,000	教師甄選報名費收入(收支對列)。

臺北市地方教育發展基金－臺北市萬華區大理國民小學

基金來源－財產處分收入明細表

中華民國108年度

單位：新臺幣元

科目	單位	本年度預算數			說明
		數量 業務量	利(費)率	金額	
合計				38,000	
財產處分收入	年	1	38,000	38,000	較上年度預算數44,015元，減少6,015元。 財產報廢變賣殘值收入。

臺北市地方教育發展基金－臺北市萬華區大理國民小學

基金來源－其他財產收入明細表

中華民國108年度

單位：新臺幣元

科 目	單位	本 年 度 預 算 數			說 明
		數量 業務量	利(費)率	金 額	
合計				739,000	
其他財產收入				739,000	較上年度預算數739,000元，無增減。
	年	1	19,000	19,000	教職員工停車收入。
	年	1	720,000	720,000	場地租借收入(收支對列)。

臺北市地方教育發展基金－臺北市萬華區大理國民小學

基金來源－公庫撥款收入明細表

中華民國108年度

單位：新臺幣元

科 目	單位	本 年 度 預 算 數			說 明
		數量 業務量	利(費)率	金 額	
合計				142,623,000	
公庫撥款收入	年	1	142,623,000	142,623,000	較上年度預算數144,313,037元，減少1,690,037元。 市府補助款。

# 臺北市地方教育發展基金－臺北市萬華區大理國民小學

## 基金來源－學雜費收入明細表

中華民國108年度

單位：新臺幣元

科 目	單 位	本 年 度 預 算 數			說 明
		數 量 業 務 量	利(費)率	金 額	
合計				2,489,000	
學雜費收入				2,489,000	較上年度預算數2,190,100元，增加298,900元。
	人、學期	125x2	2,955	738,750	幼兒園全日班雜費收入預估學生125人。
	人、學期	125x2	7,000	1,750,000	幼兒園全日班學費收入預估學生110人。
	年	1	250	250	配合預算編列至千元，增列進位數250元。

臺北市地方教育發展基金－臺北市萬華區大理國民小學

基金來源－受贈收入明細表

中華民國108年度

單位：新臺幣元

科目	單位	本年度預算數			說明
		數量 業務量	利(費)率	金額	
合計				2,000	
受贈收入	年	1	2,000	2,000	較上年度預算數10,000元，減少8,000元。 接受各界捐款收入(收支對列)。

臺北市地方教育發展基金－臺北市萬華區大理國民小學

基金來源－雜項收入明細表

中華民國108年度

單位：新臺幣元

科 目	單位	本 年 度 預 算 數			說 明
		數量 業務量	利(費)率	金 額	
合計				200,000	
雜項收入	年	1	200,000	200,000	較上年度預算數436,157元，減少236,157元。 數位學生證補卡費及其他雜項收入。

# 臺北市地方教育發展基金－臺北市萬華區大理國民小學

## 基金用途－國民教育計畫明細表

中華民國108年度

單位：新臺幣元

前年度 決算數	上年度 預算數	科 目	本 年 度 預 算 數	說 明
113,934,876	112,750,660	合計	118,383,000	
106,891,020	104,788,858	用人費用	109,768,000	
41,496,986	39,288,000	正式員額薪資	41,112,000	較上年度預算數39,288,000元，增加1,824,000元。
41,496,986	39,288,000	職員薪金	41,112,000	
			38,112,000	教職員46人薪金(詳用人費用彙計表)(含教育部補助導師費288,000元)。
			3,000,000	教職員4人薪金(詳用人費用彙計表)(含教育部補助導師費24,000元)。
1,247,710	1,108,072	聘僱及兼職人員薪資	1,126,396	較上年度預算數1,108,072元，增加18,324元。
596,777	616,152	聘用人員薪金	634,476	
			634,476	專任輔導人員1人薪金(詳聘用及約僱人員明細表)(含教育部補助52萬8,000元)。
650,933	491,920	兼職人員酬金	491,920	
			400,400	教師代課鐘點費，本校編制教師總人數58人，按9分之1計，編列7人，每人220節，總節數7人*220節=1,540節，每節260元。
			8,320	補助調整授課鐘點費之外聘教師勞、健保及勞退費用(教育部補助款)。
			83,200	補助調整授課特教教師鐘點費，4人*2節*40週=320節，每節260元(教育部補助款)。
277,280	417,477	超時工作報酬	426,279	較上年度預算數417,477元，增加8,802元。
277,280	417,477	加班費	426,279	
			387,199	不休假出勤加班費。
			14,800	專任輔導人員逾時加班費。
			1,480	教師甄選工作人員加班費(收支對列)。
			22,800	開放學校場地管理人員加班費(收支對列)。
8,993,208	9,979,519	獎金	10,505,310	較上年度預算數9,979,519元，增加525,791元。
3,772,305	4,991,500	考績獎金	5,287,000	
			5,093,000	依考績法規定核發之獎金。
			194,000	依考績法規定核發之獎金。
5,220,903	4,988,019	年終獎金	5,218,310	
			4,764,000	依規定於年節加發之獎金。



# 臺北市地方教育發展基金－臺北市萬華區大理國民小學

## 基金用途－國民教育計畫明細表

中華民國108年度

單位：新臺幣元

前年度 決算數	上年度 預算數	科 目	本 年 度 預 算 數	說 明
			375,000	依規定於年節加發之獎金。
			79,310	專任輔導人員依規定於年節加發之獎金。
49,635,813	48,728,628	退休及卹償金	51,298,692	較上年度預算數48,728,628元，增加2,570,064元。
			3,283,488	提撥退撫基金。
49,492,662	48,482,928	職員退休及離職金	51,298,692	提撥退撫基金。
			252,720	提撥退撫基金。
			47,724,420	退休人員月退休金，113人x@35,195元x12月=47,724,420元。
			38,064	專任輔導人員提撥離職儲金。
143,151	245,700	工員退休及離職金		
5,240,023	5,267,162	福利費	5,299,323	較上年度預算數5,267,162元，增加32,161元。
			3,548,508	
4,026,115	3,376,932	分擔員工保險費	3,222,708	分擔公保、勞保、健保費。
			251,568	分擔公保、勞保、健保費。
			74,232	專任輔導人員分擔勞保、健保費。
72,000	134,500	傷病醫藥費	125,000	
			77,000	健康檢查補助費，22人*3,500元。
			48,000	健康檢查補助費，3人*16,000元。
362,840	473,760	員工通勤交通費	480,060	
			201,600	教師上下班交通費，16人*10月*2段*630元。
			60,480	教師兼行政人員上下班交通費，4人*12月*2段*630元。
			119,700	教師上下班交通費，19人*10月*1段*630元。
			83,160	教師兼行政人員上下班交通費，11人*12月*1段*630元。
			15,120	專任輔導人員上下班交通費，1人*12月*2段*630元。
779,068	1,281,970	其他福利費	1,145,755	
			176,000	休假旅遊補助費。
			66,000	退休人員三節慰問金，11人*6,000元。
			54,000	退休人員三節特別照護金(單身)，1人*3節

# 臺北市地方教育發展基金－臺北市萬華區大理國民小學

## 基金用途－國民教育計畫明細表

中華民國108年度

單位：新臺幣元

前年度 決算數	上年度 預算數	科 目	本 年 度 預 算 數	說 明
				*18,000元。
			365,000	喪葬補助，2人*5月*36,500元。
			125,420	結婚補助，2人*2月*31,355元。
			343,335	子女教育補助費。
			16,000	專任輔導人員休假旅遊補助。
3,369,776	2,853,394	服務費用	3,198,000	
595,726	666,294	水電費	702,784	較上年度預算數666,294元，增加36,490元。
456,032	542,770	工作場所電費	563,390	
			538,990	班級電費。
			24,400	開放學校場地電費(收支對列)。
139,694	123,524	工作場所水費	139,394	
			139,394	水費。
40,630	43,480	旅運費	48,130	較上年度預算數43,480元，增加4,650元。
40,630	43,480	國內旅費	48,130	
			10,540	因公市外出差旅費。
			32,550	校外教學隨隊人員出差旅費，7人*3天*1,550元。
			5,040	專任輔導人員短程車資。
	55,150	印刷裝訂與廣告費	47,500	較上年度預算數55,150元，減少7,650元。
	55,150	印刷及裝訂費	47,500	
			1,000	專題進修、行動研究及專業學習社群等相關資料或刊物印刷及出版(教師專業成長)。
			24,000	特教樂樂棒球比賽印製秩序冊、各式表單、賽程大表、邀請卡、布條等。
			22,500	特教樂樂棒球比賽印製獎狀費，1,500張*15元。
1,324,155	1,155,270	修理保養及保固費	1,222,490	較上年度預算數1,155,270元，增加67,220元。
				。
1,019,485	903,096	一般房屋修護費	957,192	
			784,392	校舍及其他建築物等修繕(80%)，29班*27,048元。
			172,800	開放學校場地建築物之修繕(收支對列)。
304,670	252,174	機械及設備修護費	265,298	
			196,098	教學設備及其他公物用具等之保養(20%)，29班*6,762元。

# 臺北市地方教育發展基金－臺北市萬華區大理國民小學

## 基金用途－國民教育計畫明細表

中華民國108年度

單位：新臺幣元

前年度 決算數	上年度 預算數	科 目	本 年 度 預 算 數	說 明
			19,200	電腦設備維護費(電腦專案計畫)。
			50,000	開放學校場地器材之保養修護費(收支對列)。
722,843	115,120	一般服務費	319,616	較上年度預算數115,120元，增加204,496元。
12,816	15,120	佣金、匯費、經理費及手續費	15,120	
			15,120	委託超商代收學雜費手續費，420人*2學期*18元。
83,000		外包費		
529,827		計時與計件人員酬金	202,496	
			23,296	閩客語教學支援人員鐘點費之外聘人員勞、健保及勞退費用(由教育局移列)。
			179,200	閩客語教學支援人員鐘點費，14人*1節*40週*320元(由教育局移列)。
97,200	100,000	體育活動費	102,000	
			92,000	文康活動費，本校編列教師46人，每人編列2,000元。
			8,000	文康活動費，本校編列教師4人，每人編列2,000元。
			2,000	文康活動費，本校編列專任輔導人員1人，每人編列2,000元。
686,422	818,080	專業服務費	857,480	較上年度預算數818,080元，增加39,400元。
56,400	111,160	講課鐘點、稿費、出席審查及查詢費	141,560	
			14,400	資源教材編輯費，2班*12月*600元。
			9,600	資源班外聘教師講授鐘點費。
			1,000	校園性別事件調查外聘專家出席費(性別平等教育宣導活動)。
			6,400	外聘教師講授鐘點費(性別平等教育宣導活動)。
			9,360	行為人8小時性平課程鐘點費(性別平等教育宣導活動)。
			16,000	小田園教育外聘教師鐘點費。
			19,200	教師專業學習社群內聘教師講授鐘點費(教師專業成長)。

# 臺北市地方教育發展基金－臺北市萬華區大理國民小學

## 基金用途－國民教育計畫明細表

中華民國108年度

單位：新臺幣元

前年度 決算數	上年度 預算數	科 目	本 年 度 預 算 數	說 明
			28,800	特教、輔導、環教及生命教育等專題進修 外聘教師講授鐘點費(教師專業成長)。
			24,000	綠屋頂計畫外聘教師講授鐘點費(由教育局 移列)。
			8,000	外聘教師講授鐘點費(國小家長教育成長暨 志工培訓)。
			4,800	特教教師樂樂棒球推廣研習外聘教師講授 鐘點費。
87,300	56,800	委託檢驗(定)試驗認證費	56,800	
			20,000	消防安全檢查費(普通班級業務費提撥)。
			27,200	建物公共安全簽證及申報費(普通班級業務 費提撥)。
			9,600	飲水機水質檢驗費，8臺*1,200元。
	2,920	試務甄選費	1,120	
			1,120	教師甄選試務費用(收支對列)。
542,722	647,200	其他專業服務費	658,000	
			8,000	學童牙齒檢查費。
			20,000	學生輔導指導費。
			36,000	工作人員午餐指導費，10人*9月*400元。
			7,200	學童午餐指導費(1-2年級)，8班*1人*9月 *100元。
			28,800	學童午餐指導費(5-6年級)，8班*1人*9月 *400元。
			21,600	學童午餐指導費(3-4年級)，8班*1人*9月 *300元。
			86,400	游泳池水電清潔維護費，12班*7,200元。
			260,000	開放場地機械定點、機動巡邏等保全費用( 收支對列)。
			190,000	開放場地校園清潔維護等費用(收支對列)。
927,133	1,811,870	材料及用品費	2,133,000	
254,649	364,150	使用材料費	428,860	較上年度預算數364,150元，增加64,710元。
254,649	364,150	設備零件	428,860	
			7,500	空壓機(無油式 22公升)1臺(由班級設備費移 列)(新增)。
			6,800	電熱水器1臺(由班級設備費移列)(新增)。

# 臺北市地方教育發展基金－臺北市萬華區大理國民小學

## 基金用途－國民教育計畫明細表

中華民國108年度

單位：新臺幣元

前年度 決算數	上年度 預算數	科 目	本 年 度 預 算 數	說 明
			9,800	液晶監視器螢幕(32吋)1臺(由班級設備費移列)(新增)。
			5,000	條碼掃描器，2支*2,500元(由班級設備費移列)(新增)。
			3,800	人員計數器(紅外線計數器-單機版)1組(由班級設備費移列)(新增)。
			36,960	各類科教具(由班級設備費移列)。
			47,500	監視器，5臺*9,500元(由班級設備費移列)(新增)。
			16,000	知動訓練教材教具等(資源班)(由班級設備費移列)。
			16,000	多功能教材教具等(資源班)(由班級設備費移列)。
			94,500	電腦設備維護及管理費(電腦專案計畫)，15班*6,300元。
			14,000	小田園教育用自動澆灌系統、防蟲網等設備零件，2組*7,000元。
			70,000	可調式網室組件(支架、塑膠棧板、網室組件等)，4組*17,500元(由教育局移列)。
			5,000	攀藤架材料(支架、網子、竹籬等)1組(由教育局移列)。
			6,000	特教樂樂棒球推廣研習購置棒球、球棒、壘包板等1組。
			60,000	特教樂樂棒球比賽購置棒球、球棒、壘包板等，10組*6,000元。
			30,000	程式設計教學用材料(新增)。
672,484	1,447,720	用品消耗	1,704,140	較上年度預算數1,447,720元，增加256,420元。
		辦公(事務)用品	14,000	
			9,000	小田園教育相關辦公用品及雜支。
			5,000	綠屋頂相關辦公用品及雜支等(由教育局移列)。
68,910	86,050	報章雜誌	86,050	
			81,050	圖書及報章雜誌(由班級設備費移列)。
			5,000	國小訂閱兒童刊物。
13,049	25,000	醫療用品(非醫療院所使用)	25,000	

# 臺北市地方教育發展基金－臺北市萬華區大理國民小學

## 基金用途－國民教育計畫明細表

中華民國108年度

單位：新臺幣元

前年度 決算數	上年度 預算數	科 目	本 年 度 預 算 數	說 明
590,525	1,336,670	其他用品消耗	15,000 10,000 1,579,090 50,000 30,000 70,800 46,200 331,680 40,800 425,000 27,640 4,800 48,000 15,300 49,240 6,160 70,000 20,000 30,000 1,640 1,600 51,000 1,000 20,000 126,000	健康中心藥品費。 國小衛生保健器材。 專用垃圾袋(普通班級業務費提撥)。 兒童節慶活動費(新增)。 消毒水及衛生清潔用品(含衛生紙)(普通班級業務費提撥)。 敬師活動費，77人*600元(新增)。 普通班級教學材料費，24班*13,820元。 教學用教科書，24人*1,700元。 弱勢學生用教科書，250人*1,700元。 教具製作、實驗器材、教學參考資料等，2班*13,820元(特教班教學材料費)。 教學活動等雜支，2班*2,400元(資源班)。 電腦耗材(電腦專案計畫)。 運動會獎品及獎盃等相關經費。 運動會表演道具等相關經費。 運動會工作人員逾時誤餐費用，77人次*80元。 音樂、美術、體育、衛生教育、學藝競賽班際及校際等活動相關經費。 國小教學環境佈置及學生活動獎勵等。 課後社團活動等雜支。 教材、文具等雜支(性別平等教育宣導活動)。 逾時誤餐費用，20人次*80元(性別平等教育宣導活動)。 農事體驗實作菜苗、土、有機肥料、菜盆、成品衍生製作資材及相關雜支等費用。 文具用品、紙張、場地佈置及茶水等(教師專業成長)。 自動澆灌系統，4組*5,000元(由教育局移列)。 農事體驗實作資材(菜苗、種子、培養土、

# 臺北市地方教育發展基金－臺北市萬華區大理國民小學

## 基金用途－國民教育計畫明細表

中華民國108年度

單位：新臺幣元

前年度 決算數	上年度 預算數	科 目	本 年 度 預 算 數	說 明
				肥料、花盆、底盤等)(由教育局移列)。
			400	場地佈置等雜支(國小家長教育成長暨志工培訓)。
			1,600	逾時誤餐費用(國小家長教育成長暨志工培訓)，20人次*80元。
			2,400	教師甄選逾時誤餐費用，30人次*80元(收支對列)。
			19,530	特教樂樂棒球比賽隊牌、電池、哨子、文具、特教樂樂棒球比賽公共意外險等雜支費用。
			13,000	特教樂樂棒球比賽報名系統程式設計與租用。
			27,700	特教樂樂棒球比賽租用帳篷、音響、典禮臺背板、場地佈置等費用。
			2,000	特教樂樂棒球推廣研習耗材、電池、哨子、文具等雜支費用
			9,600	特教樂樂棒球比賽工作人員、裁判、志工逾時誤餐費用，120人次*80元。
			36,000	特教樂樂棒球比賽獎盃製作費(融合組60隊，特教組30隊，每隊都有)，90個*400元。
4,800	4,800	租金、償債、利息及相關手續費	5,000	
4,800	4,800	雜項設備租金	5,000	較上年度預算數4,800元，增加200元。
4,800	4,800	雜項設備租金	5,000	
			200	配合預算編列至千元，增列進位數200元。
			4,800	電錶月租費，12月*400元(普通班級業務費提撥)。
2,528,262	3,073,568	會費、捐助、補助、分攤、照護、救濟與交流活動費	3,053,000	
	10,000	捐助、補助與獎助	10,000	較上年度預算數10,000元，無增減。
	10,000	獎助學員生給與	10,000	
			10,000	教育關懷獎每校推薦1名學生獎助金。
2,528,262	3,063,568	補貼、獎勵、慰問、照護與救濟	3,043,000	較上年度預算數3,063,568元，減少20,568元。
2,528,262	3,063,568	其他補貼、獎勵、慰問、照護與救濟	3,043,000	

臺北市地方教育發展基金－臺北市萬華區大理國民小學

基金用途－國民教育計畫明細表

中華民國108年度

單位：新臺幣元

前年度 決算數	上年度 預算數	科 目	本 年 度 預 算 數	說 明
			520	配合預算編列至千元，增列進位數520元。
			188,480	補助學校午餐使用有機蔬菜或有機米計畫，589人*40週*1次*8元。
			2,800,000	清寒學生餐費補助，280人*200日*50元。
			52,000	本市市民第3胎就讀國小教育補助費，52人*1,000元。
			2,000	接受各界捐款補助費(收支對列)。
213,885	218,170	其他	226,000	
213,885	218,170	其他支出	226,000	較上年度預算數218,170元，增加7,830元。
213,885	218,170	其他	226,000	
			126,000	執行學生路隊安全導護費及導護志工保險費(20-39班按5人計算,按每學期20週,每週5日,每日2次,每次63元編列)。
			230	配合預算編列至千元，增列進位數230元。
			22,400	國小游泳檢測未通過學生暑期游泳訓練班報名費，4班*5,600元。
			52,500	班級自治費，525人*2學期*50元。
			14,870	特教樂樂棒球比賽醫護站專業醫護現場服務及救護車費用。
			10,000	特教樂樂棒球比賽租用田徑場清潔費。



臺北市地方教育發展基金－臺北市萬華區大理國民小學

基金用途－學前教育計畫明細表

中華民國108年度

單位：新臺幣元

前年度 決算數	上年度 預算數	科 目	本 年 度 預 算 數	說 明
9,975,458	12,101,460	合計	11,803,000	
9,775,182	11,654,944	用人費用	11,243,000	
7,051,728	8,011,410	正式員額薪資	7,771,410	較上年度預算數8,011,410元，減少240,000元。
6,355,728	7,291,410	職員薪金	7,051,410	7,051,410 教職員8人及教保員3人薪金(詳用人費用彙計表)(含教育部補助款教保員381,980元)。
696,000	720,000	工員工資	720,000	720,000 廚工2人工資(詳用人費用彙計表)。
	86,216	超時工作報酬	85,548	較上年度預算數86,216元，減少668元。
	86,216	加班費	85,548	85,548 不休假出勤加班費。
1,373,241	1,985,884	獎金	1,856,884	較上年度預算數1,985,884元，減少129,000元。
561,375	1,009,155	考績獎金	910,155	910,155 依考績法規定核發之獎金。
811,866	976,729	年終獎金	946,729	946,729 依規定於年節加發之獎金。
566,365	711,648	退休及卹償金	683,568	較上年度預算數711,648元，減少28,080元。
521,923	690,048	職員退休及離職金	661,968	661,968 提撥退撫基金。
44,442	21,600	工員退休及離職金	21,600	21,600 提撥勞工退休準備金。
783,848	859,786	福利費	845,590	較上年度預算數859,786元，減少14,196元。
690,356	723,546	分擔員工保險費	700,530	700,530 分擔公保、勞保、健保費。
1,720	3,440	傷病醫藥費	3,440	1,720 幼兒園廚工健康檢查費，2人*860元。
			1,720	1,720 幼兒園教保人員健康檢查費(每2人編1人)，2人*860元。
59,772	100,800	員工通勤交通費	109,620	52,920 教師兼行政人員、教保員、廚工上下班交通費，7人*12月*1段*630元。
			37,800	37,800 教師上下班交通費，3人*10月*2段*630元。

# 臺北市地方教育發展基金－臺北市萬華區大理國民小學

## 基金用途－學前教育計畫明細表

中華民國108年度

單位：新臺幣元

前年度 決算數	上年度 預算數	科 目	本 年 度 預 算 數	說 明
			18,900	教師上下班交通費，3人*10月*1段*630元。
32,000	32,000	其他福利費	32,000	
			32,000	休假旅遊補助費。
58,092	69,956	服務費用	87,000	
22,092	29,456	一般服務費	30,300	較上年度預算數29,456元，增加844元。
1,092	3,456	佣金、匯費、經理費及手續費	4,300	
			3,888	委託超商代收學雜費手續費，108人*2學期*18元。
			412	配合預算編列至千元，增列進位數412元。
21,000	26,000	體育活動費	26,000	
			16,000	文康活動費，本校編列幼兒園教師8人，每人編列2,000元。
			10,000	文康活動費，本校編列契約進用教保員3人，廚工2人，合計5人，每人編列2,000元（上述人員係幼托整合前得編列文康活動費之人員）。
36,000	40,500	專業服務費	56,700	較上年度預算數40,500元，增加16,200元。
		講課鐘點、稿費、出席審查及查詢費	7,200	
			7,200	外聘教師講授鐘點費(性平重點學校)。
36,000	40,500	其他專業服務費	49,500	
			4,500	學童午餐指導費(教保員)，1人*9月*500元。
			45,000	學童午餐指導費，5班*2人*9月*500元。
30,120	47,900	材料及用品費	115,000	
23,400	19,100	使用材料費	46,200	較上年度預算數19,100元，增加27,100元。
23,400	19,100	設備零件	46,200	
			7,900	除濕機(6公升)1臺(由班級設備費移列)(新增)。
			17,500	手提音響，4臺*4,375元(由班級設備費移列)(新增)。
			19,100	數位相機(2,020萬畫素以上)，2臺*9,550元(由班級設備費移列)。
			1,700	各類活動教具(由班級設備費移列)。

# 臺北市地方教育發展基金－臺北市萬華區大理國民小學

## 基金用途－學前教育計畫明細表

中華民國108年度

單位：新臺幣元

前年度 決算數	上年度 預算數	科 目	本 年 度 預 算 數	說 明
6,720	28,800	用品消耗	68,800	較上年度預算數28,800元，增加40,000元。
6,720	28,800	其他用品消耗	68,800	
			36,000	消毒水及衛生清潔用品等(幼兒園班級業務費提撥)。
			5,760	研習逾時誤餐費用，72人次*80元。
			4,500	文具紙張、場地佈置、茶水費等(幼教性別平等研習)。
			22,540	研習手冊、教材教具等(幼教性別平等研習)。
93,064	232,660	會費、捐助、補助、分攤、照護、救濟與交流活動費	262,000	
93,064	232,660	補貼、獎勵、慰問、照護與救濟	262,000	較上年度預算數232,660元，增加29,340元。
93,064	232,660	其他補貼、獎勵、慰問、照護與救濟	262,000	
			28,416	補助學校午餐使用有機蔬菜或有機米計畫，148人*40週*1次*4.8元(新增)。
			232,660	低收入戶家庭幼生月費補助，10人*2學期*11,633元。
			924	配合預算編列至千元，增列進位數924元。
19,000	96,000	其他	96,000	
19,000	96,000	其他支出	96,000	較上年度預算數96,000元，無增減。
19,000	96,000	其他	96,000	
			96,000	幼兒導護費。

# 臺北市地方教育發展基金－臺北市萬華區大理國民小學

## 基金用途－一般行政管理計畫明細表

中華民國108年度

單位：新臺幣元

前年度 決算數	上年度 預算數	科 目	本 年 度 預 算 數	說 明
13,122,592	15,063,645	合計	15,118,000	
12,153,952	13,981,785	用人費用	13,975,000	
7,893,716	9,120,000	正式員額薪資	9,120,000	較上年度預算數9,120,000元，無增減。
6,068,221	7,308,000	職員薪金	7,308,000	7,308,000 教職員9人薪金(詳用人費用彙計表)。
771,780	732,000	工員工資	732,000	732,000 工員2人工資(詳用人費用彙計表)。
1,053,715	1,080,000	警餉	1,080,000	1,080,000 校警2人薪金(詳用人費用彙計表)。
317,724	495,781	超時工作報酬	424,996	較上年度預算數495,781元，減少70,785元。
317,724	495,781	加班費	424,996	405,016 不休假出勤加班費。 19,980 校園安全校內同仁例假日人力支援(統籌業務費)。
2,110,792	2,498,000	獎金	2,498,000	較上年度預算數2,498,000元，無增減。
1,110,140	1,358,000	考績獎金	1,358,000	1,358,000 依考績法規定核發之獎金。
1,000,652	1,140,000	年終獎金	1,140,000	1,140,000 依規定於年節加發之獎金。
736,050	745,872	退休及卹償金	745,872	較上年度預算數745,872元，無增減。
552,366	687,312	職員退休及離職金	687,312	687,312 提撥退撫基金。
183,684	58,560	工員退休及離職金	58,560	58,560 提撥勞工退休準備金。
1,095,670	1,122,132	福利費	1,186,132	較上年度預算數1,122,132元，增加64,000元。
788,342	819,372	分擔員工保險費	819,372	819,372 分擔公保、勞保、健保費。
108,474	158,760	員工通勤交通費	158,760	37,800 職員、技工、工友上下班交通費，5人*12月*1段*630元。 120,960 職員、技工、工友上下班交通費，8人*12月*2段*630元。
198,854	144,000	其他福利費	208,000	

# 臺北市地方教育發展基金－臺北市萬華區大理國民小學

## 基金用途－一般行政管理計畫明細表

中華民國108年度

單位：新臺幣元

前年度 決算數	上年度 預算數	科 目	本 年 度 預 算 數	說 明
			208,000	休假旅遊補助費。
687,466	738,000	服務費用	788,000	
6,270		郵電費		
6,270		電話費		
185,800	186,000	一般服務費	186,000	較上年度預算數186,000元，無增減。
160,000	160,000	外包費	160,000	
			160,000	消化超額職工，4人(技工、工友)業務外包費。
25,800	26,000	體育活動費	26,000	
			26,000	文康活動費，本校編列職員9人，工員2人，校警2人，合計13人，每人編列2,000元。
423,396	480,000	專業服務費	530,000	較上年度預算數480,000元，增加50,000元。
423,396	480,000	其他專業服務費	530,000	
			530,000	校園安全機械定點、機動巡邏等保全費用。
72,000	72,000	公共關係費	72,000	較上年度預算數72,000元，無增減。
72,000	72,000	公共關係費	72,000	
			72,000	校長特別費，12月*6,000元。
280,174	342,860	材料及用品費	354,000	
280,174	342,860	用品消耗	354,000	較上年度預算數342,860元，增加11,140元。
274,174	327,860	辦公(事務)用品	348,000	
			347,300	統籌業務費計算如下:普通班24班、附設幼兒園5班，1,290元*15班*12月=232,200元，810元*14班*12月=136,080元，以上合計368,280元，除依實際需求移列加班費19,980元及會費1,000元外，其餘如列數。
			700	配合預算編列至千元，增列進位數700元。
6,000	15,000	服裝	6,000	
			2,200	校警皮鞋，2人*1雙*1,100元。
			200	校警襪子，2雙*100元。
			3,000	校警夏服，2人*1套*1,500元(成立第34年)。
			600	校警服裝配備，2人*300元。
1,000	1,000	會費、捐助、補助、分攤、照護、救濟與交流活動費	1,000	

# 臺北市地方教育發展基金－臺北市萬華區大理國民小學

## 基金用途－一般行政管理計畫明細表

中華民國108年度

單位：新臺幣元

前年度 決算數	上年度 預算數	科 目	本 年 度 預 算 數	說 明
1,000	1,000	會費	1,000	較上年度預算數1,000元，無增減。
1,000	1,000	職業團體會費	1,000	
			1,000	護理師1人公會會費(統籌業務費)。

# 臺北市地方教育發展基金－臺北市萬華區大理國民小學

## 基金用途－建築及設備計畫明細表

中華民國108年度

單位：新臺幣元

前年度 決算數	上年度 預算數	科 目	本 年 度 預 算 數	說 明
12,545,914	8,160,730	合計	4,102,000	
12,545,914	8,160,730	購建固定資產、無形資產及非理財 目的之長期投資	4,102,000	
1,422,612	3,252,300	購建固定資產	965,000	
1,422,612	3,252,300	一般建築及設備計畫	965,000	
		公誠樓屋頂防漏整修工程	35,000	
		購置機械及設備	35,000	
			35,000	新購灑水設施及定時器1臺。
		校園能源翻新補助計畫	165,000	
		購置雜項設備	165,000	
			25,000	汰舊換新一對一分離式冷氣機 5KW(含安裝費)1臺。
			46,000	汰舊換新一對一分離式冷氣機 4KW(含安裝費)，2臺*23,000元 。
			94,000	汰舊換新一對二分離式冷氣機 8KW(含安裝費)，2臺*47,000元 。
		班級設備	160,600	
		購置機械及設備	15,600	
			15,600	汰舊換新數位相機數位相機1 臺(2,020萬像素、3吋電容觸控 式螢幕)。
		購置雜項設備	145,000	
			27,800	汰舊換新滾筒洗衣機(9公斤)1 臺。
			47,000	新購一對一分離式冷氣機 (8.0KW)1臺。
			47,000	汰舊換新一對一分離式冷氣機 (8.0KW)1臺。
			23,200	新購壓克力籃板1面。
		資訊設備	541,000	
		購置機械及設備	541,000	
			96,000	汰舊換新網路及資訊周邊設備 (電腦專案計畫)。
			325,000	汰舊換新個人電腦，13部 *25,000元(電腦專案計畫)。

臺北市地方教育發展基金－臺北市萬華區大理國民小學

基金用途－建築及設備計畫明細表

中華民國108年度

單位：新臺幣元

前年度 決算數	上年度 預算數	科 目	本 年 度 預 算 數	說 明
			120,000	新購平板電腦，10部*12,000元(電腦專案計畫)。
		幼兒園設備	63,400	
		購置機械及設備	22,400	
			22,400	新購數位相機(總畫數 2,110萬畫數)，2臺*11,200元。
		購置雜項設備	41,000	
			41,000	新購一對一分離式冷氣機7.1KW(含安裝費)1臺。
1,422,612	3,252,300	校園設備		
765,788	2,779,800	購置機械及設備		
58,500	197,000	購置交通及運輸設備		
598,324	275,500	購置雜項設備		
36,000	36,000	購置無形資產	36,000	
36,000	36,000	一般建築及設備計畫	36,000	
36,000	36,000	資訊設備	36,000	
36,000	36,000	購置電腦軟體	36,000	
			36,000	電腦教學軟體費(電腦專案計畫)。
11,087,302	4,872,430	遞延支出	3,101,000	
11,087,302	4,872,430	一般建築及設備計畫	3,101,000	
		公誠樓屋頂防漏整修工程	3,101,000	
		遞延修繕房屋建築支出	3,101,000	
			2,897,360	一、施工費
			2,897,360	施工費。
			146,618	二、委託技術服務費(總包價法)。
			57,022	三、工程管理費(按施工費約2%提列)。
11,087,302	4,872,430	校園整修工程		
11,087,302	4,872,430	遞延修繕房屋建築支出		



# 預算參考表

# 臺北市地方教育發展基金－臺北市萬華區大理國民小學

## 預計平衡表

中華民國108年12月31日

單位：新臺幣千元

106年(前年) 12月31日 決算數	科 目	108年12月31日 預計數	107年12月31日 預計數	比較增減(-)
2,711,056	資產合計	2,707,410	2,710,720	-3,310
2,711,056	資產	2,707,410	2,710,720	-3,310
13,436	流動資產	9,790	13,100	-3,310
13,236	現金	9,590	12,900	-3,310
13,236	銀行存款	9,590	12,900	-3,310
	應收款項			
	其他應收款			
200	預付款項	200	200	
200	預付費用	200	200	
4,593	投資、長期應收款項、貸墊款及準備金	4,594	4,594	
4,593	準備金	4,594	4,594	
1,959	退休及離職準備金	1,959	1,959	
2,635	其他準備金	2,635	2,635	
2,693,026	其他資產	2,693,026	2,693,026	
2,693,026	什項資產	2,693,026	2,693,026	
22	暫付及待結轉帳項	22	22	
2,693,004	代管資產	2,693,004	2,693,004	
2,711,056	負債及基金餘額合計	2,707,410	2,710,720	-3,310
2,701,824	負債	2,701,825	2,701,825	
5,267	流動負債	5,267	5,267	
5,062	應付款項	5,062	5,062	
5,062	應付代收款	5,062	5,062	
205	預收款項	205	205	
205	預收收入	205	205	
2,696,558	其他負債	2,696,558	2,696,558	
2,696,558	什項負債	2,696,558	2,696,558	
1,468	存入保證金	1,468	1,468	
1,959	應付退休及離職金	1,959	1,959	
2,693,004	應付代管資產	2,693,004	2,693,004	
127	暫收及待結轉帳項	127	127	
9,231	基金餘額	5,585	8,895	-3,310
9,231	基金餘額	5,585	8,895	-3,310
9,231	基金餘額	5,585	8,895	-3,310
9,231	累積餘額	5,585	8,895	-3,310

註：1.信託代理與保證資產(負債)前年度決算數0元，上年度調整後預計數0元，本年度預計數0元。2.或有資產(負債)0元。  
3.本基金自93年度起，本固定項目分開原則，將屬長期固定帳項，包括固定資產8,737,361元、無形資產244,849元及長期債務0元等，未納入本表，另立帳類管理，詳資本資產及長期負債明細表。

## 臺北市地方教育發展基金一

## 各項費用

中華民國

前年度 決算數	上年度 預算數	計畫別		合計	國民教育計畫
		用途別科目			
149,578,840	148,076,495	合計		149,406,000	118,383,000
128,820,154	130,425,587	用人費用		134,986,000	109,768,000
56,442,430	56,419,410	正式員額薪資		58,003,410	41,112,000
53,920,935	53,887,410	職員薪金		55,471,410	41,112,000
1,467,780	1,452,000	工員工資		1,452,000	
1,053,715	1,080,000	警餉		1,080,000	
1,247,710	1,108,072	聘僱及兼職人員薪資		1,126,396	1,126,396
596,777	616,152	聘用人員薪金		634,476	634,476
650,933	491,920	兼職人員酬金		491,920	491,920
595,004	999,474	超時工作報酬		936,823	426,279
595,004	999,474	加班費		936,823	426,279
12,477,241	14,463,403	獎金		14,860,194	10,505,310
5,443,820	7,358,655	考績獎金		7,555,155	5,287,000
7,033,421	7,104,748	年終獎金		7,305,039	5,218,310
50,938,228	50,186,148	退休及卹償金		52,728,132	51,298,692
50,566,951	49,860,288	職員退休及離職金		52,647,972	51,298,692
371,277	325,860	工員退休及離職金		80,160	
7,119,541	7,249,080	福利費		7,331,045	5,299,323
5,504,813	4,919,850	分擔員工保險費		5,068,410	3,548,508
73,720	137,940	傷病醫藥費		128,440	125,000
531,086	733,320	員工通勤交通費		748,440	480,060
1,009,922	1,457,970	其他福利費		1,385,755	1,145,755
4,115,334	3,661,350	服務費用		4,073,000	3,198,000
595,726	666,294	水電費		702,784	702,784
456,032	542,770	工作場所電費		563,390	563,390
139,694	123,524	工作場所水費		139,394	139,394
6,270		郵電費			
6,270		電話費			
40,630	43,480	旅運費		48,130	48,130
40,630	43,480	國內旅費		48,130	48,130
	55,150	印刷裝訂與廣告費		47,500	47,500

# 臺北市萬華區大理國民小學

## 彙計表

108年度

單位：新臺幣元

學前教育計畫	一般行政管理計畫	建築及設備計畫			
11,803,000	15,118,000	4,102,000			
11,243,000	13,975,000				
7,771,410	9,120,000				
7,051,410	7,308,000				
720,000	732,000				
	1,080,000				
85,548	424,996				
85,548	424,996				
1,856,884	2,498,000				
910,155	1,358,000				
946,729	1,140,000				
683,568	745,872				
661,968	687,312				
21,600	58,560				
845,590	1,186,132				
700,530	819,372				
3,440					
109,620	158,760				
32,000	208,000				
87,000	788,000				

臺北市地方教育發展基金一

各項費用

中華民國

前年度 決算數	上年度 預算數	計畫別	合計	國民教育計畫
		用途別科目		
	55,150	印刷及裝訂費	47,500	47,500
1,324,155	1,155,270	修理保養及保固費	1,222,490	1,222,490
1,019,485	903,096	一般房屋修護費	957,192	957,192
304,670	252,174	機械及設備修護費	265,298	265,298
930,735	330,576	一般服務費	535,916	319,616
13,908	18,576	佣金、匯費、經理費及手續費	19,420	15,120
243,000	160,000	外包費	160,000	
529,827		計時與計件人員酬金	202,496	202,496
144,000	152,000	體育活動費	154,000	102,000
1,145,818	1,338,580	專業服務費	1,444,180	857,480
56,400	111,160	講課鐘點、稿費、出席審查及查詢費	148,760	141,560
87,300	56,800	委託檢驗(定)試驗認證費	56,800	56,800
	2,920	試務甄選費	1,120	1,120
1,002,118	1,167,700	其他專業服務費	1,237,500	658,000
72,000	72,000	公共關係費	72,000	
72,000	72,000	公共關係費	72,000	
1,237,427	2,202,630	材料及用品費	2,602,000	2,133,000
278,049	383,250	使用材料費	475,060	428,860
278,049	383,250	設備零件	475,060	428,860
959,378	1,819,380	用品消耗	2,126,940	1,704,140
274,174	327,860	辦公(事務)用品	362,000	14,000
68,910	86,050	報章雜誌	86,050	86,050
6,000	15,000	服裝	6,000	
13,049	25,000	醫療用品(非醫療院所使用)	25,000	25,000
597,245	1,365,470	其他用品消耗	1,647,890	1,579,090
4,800	4,800	租金、償債、利息及相關手續費	5,000	5,000
4,800	4,800	雜項設備租金	5,000	5,000
4,800	4,800	雜項設備租金	5,000	5,000
12,545,914	8,160,730	購建固定資產、無形資產及非理財目的之長期投資	4,102,000	
1,422,612	3,252,300	購建固定資產	965,000	
765,788	2,779,800	購置機械及設備	614,000	

# 臺北市萬華區大理國民小學

## 彙計表

108年度

單位：新臺幣元

學前教育計畫	一般行政管理計畫	建築及設備計畫			
30,300	186,000				
4,300					
	160,000				
26,000	26,000				
56,700	530,000				
7,200					
49,500	530,000				
	72,000				
	72,000				
115,000	354,000				
46,200					
46,200					
68,800	354,000				
	348,000				
	6,000				
68,800					
		4,102,000			
		965,000			
		614,000			

臺北市地方教育發展基金一

各項費用

中華民國

前年度 決算數	上年度 預算數	計畫別	合計	國民教育計畫
		用途別科目		
58,500	197,000	購置交通及運輸設備		
598,324	275,500	購置雜項設備	351,000	
36,000	36,000	購置無形資產	36,000	
36,000	36,000	購置電腦軟體	36,000	
11,087,302	4,872,430	遞延支出	3,101,000	
11,087,302	4,872,430	遞延修繕房屋建築支出	3,101,000	
2,622,326	3,307,228	會費、捐助、補助、分攤、照護、救濟 與交流活動費	3,316,000	3,053,000
1,000	1,000	會費	1,000	
1,000	1,000	職業團體會費	1,000	
	10,000	捐助、補助與獎助	10,000	10,000
	10,000	獎助學員生給與	10,000	10,000
2,621,326	3,296,228	補貼、獎勵、慰問、照護與救濟	3,305,000	3,043,000
2,621,326	3,296,228	其他補貼、獎勵、慰問、照護與救濟	3,305,000	3,043,000
232,885	314,170	其他	322,000	226,000
232,885	314,170	其他支出	322,000	226,000
232,885	314,170	其他	322,000	226,000

# 臺北市萬華區大理國民小學

## 彙計表

108年度

單位：新臺幣元

學前教育計畫	一般行政管理計畫	建築及設備計畫			
		351,000			
		36,000			
		36,000			
		3,101,000			
		3,101,000			
262,000	1,000				
	1,000				
	1,000				
262,000					
262,000					
96,000					
96,000					
96,000					



# 臺北市地方教育發展基金－臺北市萬華區大理國民小學

## 員工人數彙計表

中華民國108年度

單位：人

計 畫 及 項 目	上年度最高可 進用員額數	本年度 增減(-)數	本年度最高可 進用員額數	說 明
合計	76	1	77	
國民教育計畫部分	50	1	51	
正式職員	49	1	50	
臨時職員	1		1	
學前教育計畫部分	13		13	
正式職員	11		11	
正式工員	2		2	
一般行政管理計畫部分	13		13	
正式職員	11		11	
正式工員	2		2	

本 頁 空 白

臺北市地方教育發展基金一

用人費用

中華民國

計畫及項目	合計	正式 員額 薪資	聘僱 人員 薪資	超時 工作 報酬	津貼	獎 金		
						年終獎金	考績獎金	其他
合計	134,986,000	58,003,410	634,476	936,823		7,305,039	7,555,155	
國民教育計畫	109,768,000	41,112,000	634,476	426,279		5,218,310	5,287,000	
職員薪金	41,112,000	41,112,000						
聘用人員 薪金	634,476		634,476					
兼職人員 酬金	491,920							
加班費	426,279			426,279				
考績獎金	5,287,000						5,287,000	
年終獎金	5,218,310					5,218,310		
職員退休 及離職金	51,298,692							
分擔員工 保險費	3,548,508							
傷病醫藥 費	125,000							
員工通勤 交通費	480,060							
其他福利 費	1,145,755							
學前教育計畫	11,243,000	7,771,410		85,548		946,729	910,155	
職員薪金	7,051,410	7,051,410						
工員工資	720,000	720,000						
加班費	85,548			85,548				
考績獎金	910,155						910,155	
年終獎金	946,729					946,729		
職員退休 及離職金	661,968							

# 臺北市萬華區大理國民小學

## 彙計表

108年度

單位：新臺幣元

退休及卹償金		資遣費	福 利 費					提繳費	兼任 人員 用人 費用
退休金	卹償金		分擔 保險費	傷病 醫藥費	提撥 福利金	員工通勤 交通費	其他		
52,728,132			5,068,410	128,440		748,440	1,385,755	491,920	
51,298,692			3,548,508	125,000		480,060	1,145,755	491,920	
51,298,692			3,548,508	125,000		480,060	1,145,755	491,920	
683,568			700,530	3,440		109,620	32,000		
661,968									

臺北市地方教育發展基金一

用人費用

中華民國

計畫及項目	合計	正式 員額 薪資	聘僱 人員 薪資	超時 工作 報酬	津貼	獎 金		
						年終獎金	考績獎金	其他
工員退休 及離職金	21,600							
分擔員工 保險費	700,530							
傷病醫藥 費	3,440							
員工通勤 交通費	109,620							
其他福利 費	32,000							
一般行政管 理計畫	13,975,000	9,120,000		424,996		1,140,000	1,358,000	
職員薪金	7,308,000	7,308,000						
工員工資	732,000	732,000						
警餉	1,080,000	1,080,000						
加班費	424,996			424,996				
考績獎金	1,358,000						1,358,000	
年終獎金	1,140,000					1,140,000		
職員退休 及離職金	687,312							
工員退休 及離職金	58,560							
分擔員工 保險費	819,372							
員工通勤 交通費	158,760							
其他福利 費	208,000							

註：1.本表不包含臨時工員薪津。

2.本表兼任人員用人費用，係學校教職員兼課或請假代課鐘點費。

# 臺北市萬華區大理國民小學

## 彙計表

108年度

單位：新臺幣元

退休及卹償金		資遣費	福 利 費					提繳費	兼任人員用人費用
退休金	卹償金		分擔保險費	傷病醫藥費	提撥福利金	員工通勤交通費	其他		
21,600			700,530	3,440		109,620			
745,872			819,372			158,760	32,000		
687,312							208,000		
58,560			819,372			158,760			
							208,000		

臺北市地方教育發展基金一

聘用及約僱

中華民國

區分及職稱	人數	擔任工作	聘用或約僱 起訖期間	薪點	年需經費
合計	1				842,082
聘用人員小計	1				842,082
專業人員	1				842,082
聘用人員(424)	1	學校社會工作師	108/1/1-108/12/31	424	842,082

# 臺北市萬華區大理國民小學

## 人員明細表

108年度

單位：新臺幣元

月					支	經費來源 及其科目
小計	折合 金額	勞保 保險費	健康 保險費	離職 儲金		
52,873	52,873				國民教育計畫	



臺北市地方教育發展基金－臺北市萬華區大理國民小學

單位（或計畫）成本分析表

中華民國108年度

單位：新臺幣千元

計畫別	單位	單位成本(元)或 平均利(費)率	數量	預算數	說明
合計				149,406	
國民教育計畫				118,383	
學前教育計畫				11,803	
一般行政管理計畫				15,118	
建築及設備計畫				4,102	

臺北市地方教育發展基金－臺北市萬華區大理國民小學

5年來主要業務計畫分析表

中華民國108年度

單位：新臺幣千元

年度及項目	單位	數量	單位成本(元)或 平均利(費)率	金額	說明
(本)年度預算數					
國民教育計畫				118,383	
學前教育計畫				11,803	
(上)年度預算數					
國民教育計畫				112,751	
學前教育計畫				12,101	
(前)年度決算數					
國民教育計畫				113,935	
學前教育計畫				9,975	
(105)年度決算數					
國民教育計畫				122,235	
學前教育計畫				10,365	
(104)年度決算數					
國民教育計畫				120,822	
學前教育計畫				10,128	

# 臺北市地方教育發展基金－臺北市萬華區大理國民小學

## 資本資產及長期負債明細表

中華民國108年度

單位：新臺幣千元

項 目	取得成本/ 舉債數	以前年度累 計折舊(耗)/ 長期投資評 價/未攤銷溢 (折)價	本 年 度 變 動				主要增減 原因說明	本年度累計折 舊(耗)/長期投 資評價變動數 /攤銷數	期末餘額
			增加		減少				
			金額	類型	金額	類型			
資產	30,691	20,338	1,001				2,372	8,982	
土地改良物	2,756	1,880					253	622	
房屋及建築	474	156					13	305	
機械及設備	18,382	12,183	614	增置			1,452	5,361	
交通及運輸 設備	2,072	1,151					192	728	
雜項設備	6,710	4,886	351	增置			454	1,720	
電腦軟體	297	81	36	增置			7	245	